

BASES DE DONNÉES

SQL - définition et manipulation de données

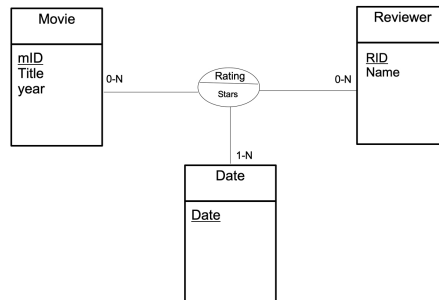
Travaux Pratiques

Exercice 1 : création de la base

Vous souhaitez créer un site d'appréciation de films. On gère les films identifiés par un numéro, qui ont un titre, une date de réalisation et un réalisateur. Les rapporteurs ont un identifiant unique et obligatoirement un nom. Chaque évaluation est définie par le rapporteur, le film et la date d'évaluation ; elle donne lieu à une note (nombre d'étoiles). Il ne peut pas y avoir d'évaluation sans note.

Précision : pour simplifier, le nom du réalisateur sera une simple information pour chaque film et ne représentera pas une entité de l'application.

Le schéma Entité/Association ci-dessous est proposé pour représenter ce données.



Après traduction du diagramme EA et simplification (on a supprimé la relation 'Date' qui n'apportait rien), on obtient le schéma relationnel suivant.

- *Movie*(mID, title, year, director)
- *Reviewer*(rID, name)
- *Rating*(rID, mID, ratingDate, stars)

1. Créez cette base de données en utilisant la commande SQL "CREATE TABLE [...]" pour chaque relation. Par exemple celui de la relation "Reviewer" est :

```
CREATE TABLE Reviewer (  
  rID integer ,  
  name varchar(30) NOT NULL,  
  PRIMARY KEY (rID)  
);
```

Pensez à créer vos clés étrangères avec la commande sur le modèle suivant :

```
CONSTRAINT nom-contrainte FOREIGN KEY(cle-etrangere)  
REFERENCES table-cible(cle-cible)
```

2. Avec une commande de type "ALTER TABLE [...] ADD CONSTRAINT [...]", déclarez une contrainte pour la relation *Movie* permettant de vérifier que la même année, deux films ne peuvent pas avoir le même titre.
3. Copiez-collez le script TP1_moviedata.sql (voir sur la page WEB de l'UE) qui insère des tuples dans cette base de données.

Exercice 2 : requêtes simples

Exprimer en SQL les requêtes permettant de retrouver les informations suivantes. Vous pourrez vérifier les résultats en vérifiant dans les tuples.

1. Le nom du relecteur 205.
2. Les titres de films.
3. Les titres de films par ordre croissant.
4. Les films réalisés par Steven Spielberg.
5. Donnez les titres de films dont le réalisateur n'est pas renseigné
6. Trouver toutes les années, dans l'ordre croissant, qui ont un film qui a reçu une note de 4 ou 5.
7. Trouver le nom des personnes qui ont noté le film Gone with the Wind.
8. Pour chaque évaluation où l'examineur est identique au réalisateur du film (même nom), retourner le nom de l'examineur, le titre du film, et le nombre d'étoiles.
9. Retourner l'intégralité des évaluations, en remplaçant *rID* avec les noms des examinateurs et *mID* par les titres de films. Trier le résultat, d'abord par le nom de relecteur, puis par le titre de film, et enfin par le nombre d'étoiles.
10. Retourner les titres des films non encore examinés par Chris Jackson.
11. Pour tous les cas où la même personne note deux fois le même film et donne une note plus élevée la seconde fois, retourner le nom de l'examineur et le titre du film.

Exercice 3 : Un peu plus difficile

1. Trouver les titres des films qui n'ont pas reçu d'évaluations.
2. Retourner le nom de l'examineur, le titre du film, et le nombre d'étoiles pour tous les films qui ont actuellement la plus mauvaise note dans la base.
3. Pour chaque film, trouver la meilleure note reçue. Retourner le titre de film et le nombre d'étoiles. Trier par rapport au titre de film (ordre alphabétique).
4. Donnez le nom des évaluateurs qui ont évalué tous les films.

Exercice 4 : Fonctions agrégatives

Les fonctions agrégatives calculent une valeur unique à partir d'un ensemble de tuples, par exemple : $\max(x)$, $\min(x)$, $\text{count}(x)$, $\text{avg}(x)$... Elles le font sur l'ensemble des tuples retournés par les clauses "FROM WHERE", ou bien sur chaque groupe formé par l'utilisation de "GROUP BY".

1. Lister les titres de films, leur note moyenne, leur meilleur et plus mauvaise note.
2. Trouver le nom de tous les examinateurs qui ont fait au moins 3 évaluations.
3. Trouver le(s) film(s) ayant la meilleure moyenne de note. Retourner le titre de film, et sa note moyenne.
4. Idem pour la plus mauvaise moyenne.
5. Trouver la différence entre la moyenne des notes des films¹ réalisés avant 1980 et ceux réalisés après.
6. Pour chaque film, retourner le titre et la différence entre la meilleure et la plus mauvaise note pour un film donné. Trier par rapport à cette amplitude puis en fonction du titre.

Exercice 5 : Fonctions de fenêtrage

Les fonctions de fenêtrages sont des fonctions agrégatives, mais directement suivies de la clause OVER (). Cela a pour effet que la fonction n'est pas évaluée sur les groupes de la table, mais sur la partition "à la volée" définie dans la clause OVER.

1. Pour chaque film, afficher sa note moyenne et son rang de classement dans l'ordre des notes moyennes parmi l'ensemble des films.

1. Il faut bien calculer la moyenne pour chaque film, puis la moyenne des moyennes : il ne suffit pas de calculer simplement la moyenne des notes avant et après 1980).

2. Pour chaque rapporteur, donnez le nombre de films rapportés, la moyenne des notes qu'il a donné, la plus petite et la meilleure note. Ordonnez le résultat par le nombre de films rapportés.
Indication : Utilisez une clause "WINDOWS w AS" en fin de requête qui définit une partition ; vous pourrez utiliser cette partition dans la clause SELECT sans avoir à la ré-écrire.
3. Pour chaque rapporteur, et chaque film qu'il a évalué, afficher la meilleure note qu'il a donné à ce film, ainsi que la moyenne de toutes les notes qui ont été données à ce film. La réponse sera ordonnée par nom de rapporteur et titre de film.

Exercice 6 : Parcours de cubes

Lorsqu'on analyse une grandeur, on peut vouloir le faire selon différentes combinaisons d'attributs. Ainsi, on peut ajouter des commandes particulières à "GROUP BY" permettant d'explorer plusieurs combinaisons dans la même requête - avec les mots clés "GROUPING SETS", "CUBE", ou "ROLLUP"

1. Donnez la moyenne des notes pour chaque rapporteur, ainsi que pour chaque film qu'il a rapporté.
2. Même question, mais pour les lignes correspondant à tous les films d'un rapporteur, remplacer la valeur NULL par "TOUS LES FILMS" (utilisation de la fonction "coalesce").
3. Analysez la moyenne des notes selon les trois dimensions film, rapporteur et année d'évaluation. Le résultat devra être défini sur les attributs titre du film, nom du rapporteur et année.